

塵芥車解体マニュアル

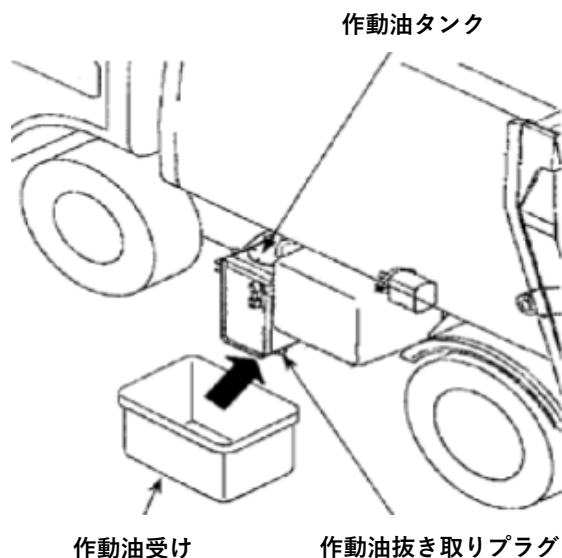
(共通)作動油抜取り方法	．．．．． P-1
圧縮板式・押出式	．．．．． P-2
圧縮板式・ダンプ式	．．．．． P-4
回転板式・ダンプ式	．．．．． P-6
回転板式・押出式	．．．．． P-8
お問い合わせ先	．．．．． P-10

- ・本解体マニュアルは一般的な解体例を示します。
- ・本解体マニュアルに掲載された図は、一般的な例を示し実体と異なる場合があります。
- ・本解体マニュアル内の名称は、日本自動車車体工業会にて定めた代表名称を採用しております。

令和6年2月2日

極東開発工業株式会社

●横吊り作動油タンク 作動油抜き取り方法



作動油タンクの下に十分な容量の作動油受けを入れ、作動油タンクの下面にある「作動油抜き取りプラグ」を取り外し作動油を抜き取って下さい。

【作動油 油量】

2トン級 約35L

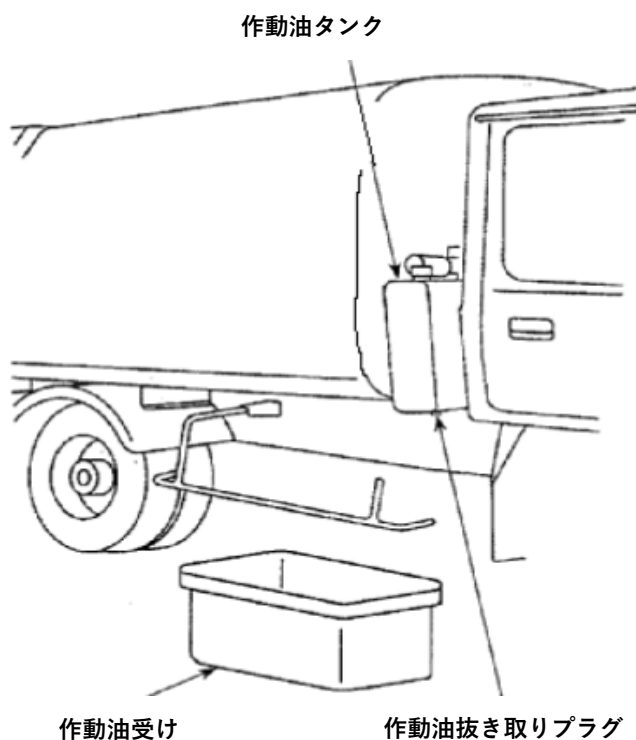
4トン級 約40L

10トン級 約135L

注意:

作動油を抜き取る際は、屋根のあるところで実施してください。

●ボデー前作動油タンク 作動油抜き取り方法



作動油タンクの下に十分な容量の作動油受けを入れ、作動油タンクの下面にある「作動油抜き取りプラグ」を取り外し作動油を抜き取って下さい。

【作動油 油量】

2トン級 約35L

4トン級 約40L

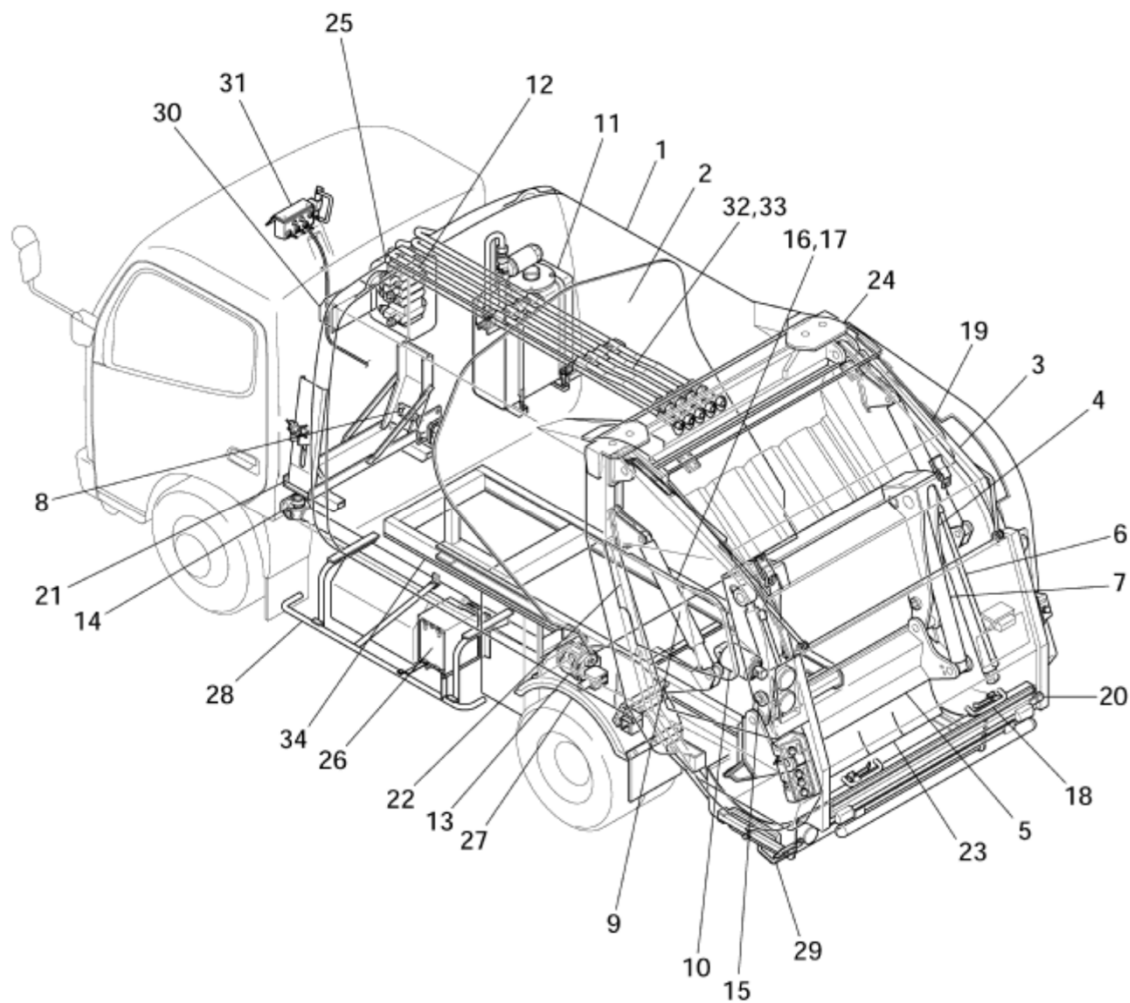
注意:

作動油を抜き取る際は、屋根のあるところで実施してください。

上記の作動油タンクの取付位置・作動油の量は一般的な例であり、具体的な取付位置と量は車輛毎に異なる場合があります。

品目 番号	品目名	解体方法	注意事項
	事前処理 I	ボデー、テールゲート内の積込物を廃棄し、清掃して下さい。	焼却場等の指定の場所で廃棄して下さい。積込物によっては車輛を消毒して下さい。
	事前処理 II	主要な外装部品を取り外して下さい。	
	事前処理 III	作動油タンクのドレンから作動油を抜いて下さい。 2トン級-約35L 4トン級-約40L 10トン級-約135L	必ず屋根のある所で作業して下さい。 止むを得ず外で作業する場合は、油の流出防止を確実にして下さい。
1	ボデー	溶断、切断により裁断して下さい。	引火や切断ヒューム、粉塵に注意。
2	排出板	溶断、切断により裁断して下さい。	引火や切断ヒューム、粉塵に注意。
3	テールゲート	溶断、切断により裁断して下さい。	引火や切断ヒューム、粉塵に注意。
4	スライドプレート	溶断、切断により裁断して下さい。	引火や切断ヒューム、粉塵に注意。
5	プレスプレート	溶断、切断により裁断して下さい。	引火や切断ヒューム、粉塵に注意。
6	スライドシリンダ	内部の油を抜き取り、樹脂類と金属類に分別して下さい。	事前処理 IIIと同様。
7	プレスシリンダ	内部の油を抜き取り、樹脂類と金属類に分別して下さい。	事前処理 IIIと同様。
8	排出板シリンダ	内部の油を抜き取り、樹脂類と金属類に分別して下さい。	事前処理 IIIと同様。
9	テールゲートシリンダ	内部の油を抜き取り、樹脂類と金属類に分別して下さい。	事前処理 IIIと同様。
10	テールゲートロックシリンダ	内部の油を抜き取り、樹脂類と金属類に分別して下さい。	事前処理 IIIと同様。
11	作動油タンク	内部の油を抜き取り、樹脂類と金属類に分別して下さい。	事前処理 IIIと同様。
12	バルブ	内部の油を抜き取り、樹脂類と金属類に分別して下さい。	事前処理 IIIと同様。
13	ポンプ	内部の油を抜き取り、樹脂類と金属類に分別して下さい。	事前処理 IIIと同様。
14	ドライブシャフト	樹脂類と金属類に分別して下さい。	
15	ガイドローラ	樹脂類と金属類に分別して下さい。	
16	部分サイドカバー	溶断、切断により裁断して下さい。	
17	全面サイドカバー	樹脂類と金属類に分別して下さい。	
18	投入ロカバ	溶断、切断により裁断して下さい。	
19	テールゲート中部カバー	溶断、切断により裁断して下さい。	
20	投入口テーブル	溶断、切断により裁断して下さい。	
21	スベヤタイヤキャリヤ	溶断、切断により裁断して下さい。	
22	シールゴム	ゴム類と金属類に分別して下さい。	
23	ローディングガード	ゴム類と金属類に分別して下さい。	
24	テールゲート上部カバー	シートと金属類に分別して下さい。	
25	バルブカバー	樹脂類と金属類に分別して下さい。	
26	ツールボックス	溶断、切断により裁断して下さい。	
27	リヤフェンダ	樹脂類と金属類に分別して下さい。	
28	サイドバンパ	溶断、切断により裁断して下さい。	
29	ホールカバー	ゴム類と金属類に分別して下さい。	
30	制御ボックス	ゴム類、樹脂類、金属類、電線類に分別して下さい。	
31	電装部品	樹脂類、ゴム類、金属類に分別して下さい。	
32	油圧配管	内部の油を抜き取り、樹脂類と金属類に分別して下さい。	事前処理 IIIと同様。
33	油圧ホース	内部の油を抜き取り、樹脂類と金属類に分別して下さい。	事前処理 IIIと同様。
34	敷きゴム	ゴム類と金属類に分別して下さい。	

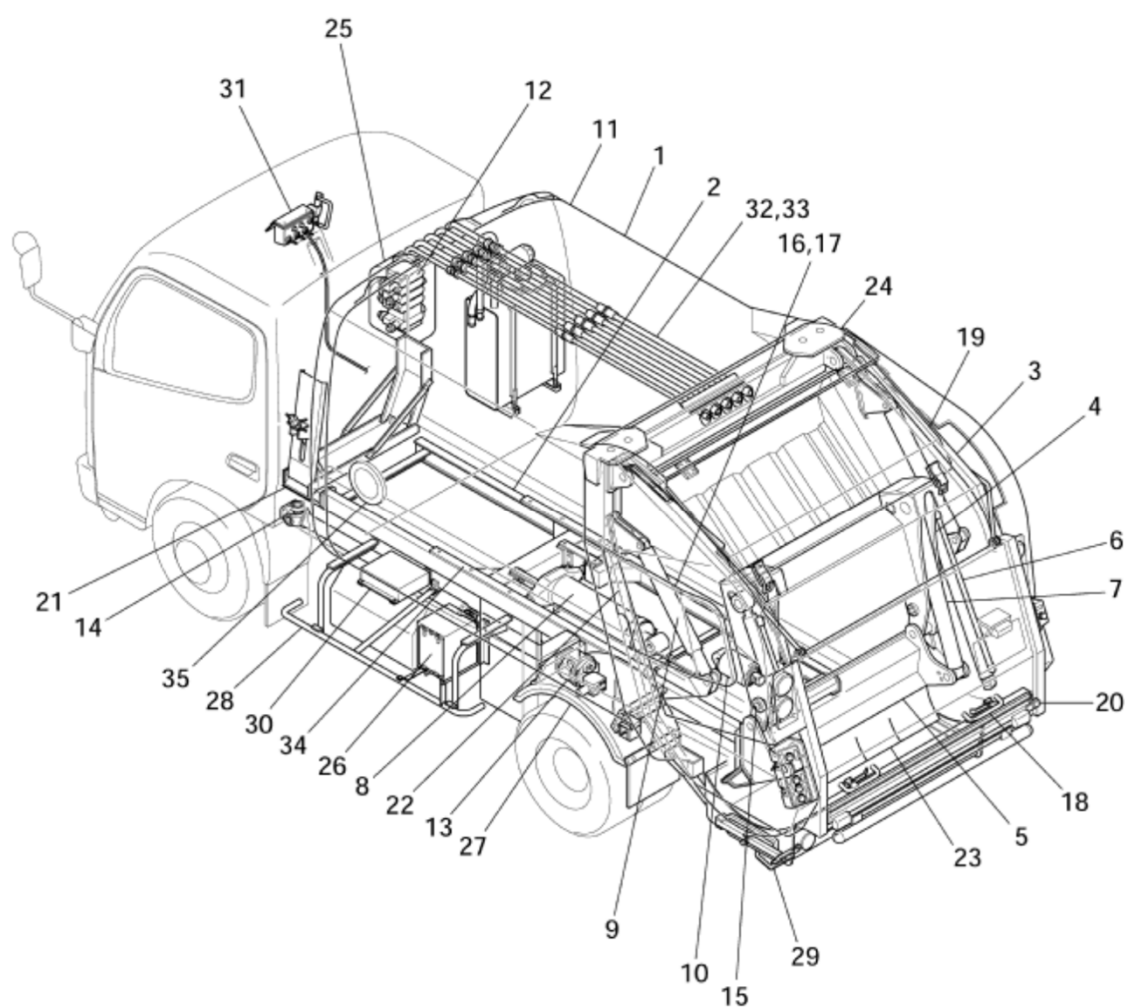
圧縮板式・押出式 塵芥車 主要品目図



品目 番号	品目名	品目 番号	品目名	品目 番号	品目名
1	ボデー	13	ポンプ	25	バルブカバー
2	排出板	14	ドライブシャフト	26	ツールボックス
3	テールゲート	15	ガイドローラ	27	リヤフェンダ
4	スライドプレート	16	部分サイドカバー	28	サイドバンパ
5	プレスプレート	17	全面サイドカバー	29	ホールカバー
6	プレスシリンダ	18	投入口カバー	30	制御ボックス
7	スライドシリンダ	19	テールゲート中部カバー	31	電装部品
8	排出板シリンダ	20	投入口テーブル	32	油圧配管
9	テールゲートシリンダ	21	スペヤタイヤキャリア	33	油圧ホース
10	テールゲートロックシリンダ	22	シールゴム	34	敷きゴム
11	作動油タンク	23	ローディングガード		
12	バルブ	24	テールゲート上部カバー		

品目 番号	品目名	解体方法	注意事項
	事前処理 I	ボデー、テールゲート内の積込物を廃棄し、清掃して下さい。	焼却場等の指定の場所で廃棄して下さい。積込物によっては車輛を消毒して下さい。
	事前処理 II	主要な外装部品を取り外して下さい。	
	事前処理 III	作動油タンクのドレンから作動油を抜いて下さい。 2トン級-約35L 4トン級-約40L 10トン級-約135L	必ず屋根のある所で作業して下さい。 止むを得ず外で作業する場合は、油の流出防止を確実にして下さい。
1	ボデー	溶断、切断により裁断して下さい。	引火や切断ヒューム、粉塵に注意。
2	サブフレーム	シャシと切り離し、溶断、切断により裁断して下さい。	引火や切断ヒューム、粉塵に注意。
3	テールゲート	溶断、切断により裁断して下さい。	引火や切断ヒューム、粉塵に注意。
4	スライドプレート	溶断、切断により裁断して下さい。	引火や切断ヒューム、粉塵に注意。
5	プレスプレート	溶断、切断により裁断して下さい。	引火や切断ヒューム、粉塵に注意。
6	スライドシリンダ	内部の油を抜き取り、樹脂類と金属類に分別して下さい。	事前処理 IIIと同様。
7	プレスシリンダ	内部の油を抜き取り、樹脂類と金属類に分別して下さい。	事前処理 IIIと同様。
8	ダンプシリンダ	内部の油を抜き取り、樹脂類と金属類に分別して下さい。	事前処理 IIIと同様。
9	テールゲートシリンダ	内部の油を抜き取り、樹脂類と金属類に分別して下さい。	事前処理 IIIと同様。
10	テールゲートロックシリンダ	内部の油を抜き取り、樹脂類と金属類に分別して下さい。	事前処理 IIIと同様。
11	作動油タンク	内部の油を抜き取り、樹脂類と金属類に分別して下さい。	事前処理 IIIと同様。
12	バルブ	内部の油を抜き取り、樹脂類と金属類に分別して下さい。	事前処理 IIIと同様。
13	ポンプ	内部の油を抜き取り、樹脂類と金属類に分別して下さい。	事前処理 IIIと同様。
14	ドライブシャフト	樹脂類と金属類に分別して下さい。	
15	ガイドローラ	樹脂類と金属類に分別して下さい。	
16	部分サイドカバー	溶断、切断により裁断して下さい。	
17	全面サイドカバー	樹脂類と金属類に分別して下さい。	
18	投入口カバー	溶断、切断により裁断して下さい。	
19	テールゲート中部カバー	溶断、切断により裁断して下さい。	
20	投入口テーブル	溶断、切断により裁断して下さい。	
21	スペヤタイヤキャリヤ	溶断、切断により裁断して下さい。	
22	シールゴム	ゴム類と金属類に分別して下さい。	
23	ローディングガード	ゴム類と金属類に分別して下さい。	
24	テールゲート上部カバー	シートと金属類に分別して下さい。	
25	バルブカバー	樹脂類と金属類に分別して下さい。	
26	ツールボックス	溶断、切断により裁断して下さい。	
27	リヤフェンダ	樹脂類と金属類に分別して下さい。	
28	サイドバンパ	溶断、切断により裁断して下さい。	
29	ホールカバー	ゴム類と金属類に分別して下さい。	
30	制御ボックス	ゴム類、樹脂類、金属類、電線類に分別して下さい。	
31	電装部品	樹脂類、ゴム類、金属類に分別して下さい。	
32	油圧配管	内部の油を抜き取り、樹脂類と金属類に分別して下さい。	事前処理 IIIと同様。
33	油圧ホース	内部の油を抜き取り、樹脂類と金属類に分別して下さい。	事前処理 IIIと同様。
34	敷きゴム	ゴム類と金属類に分別して下さい。	
35	インスペクションホール	ガラス類と金属類に分別して下さい。	

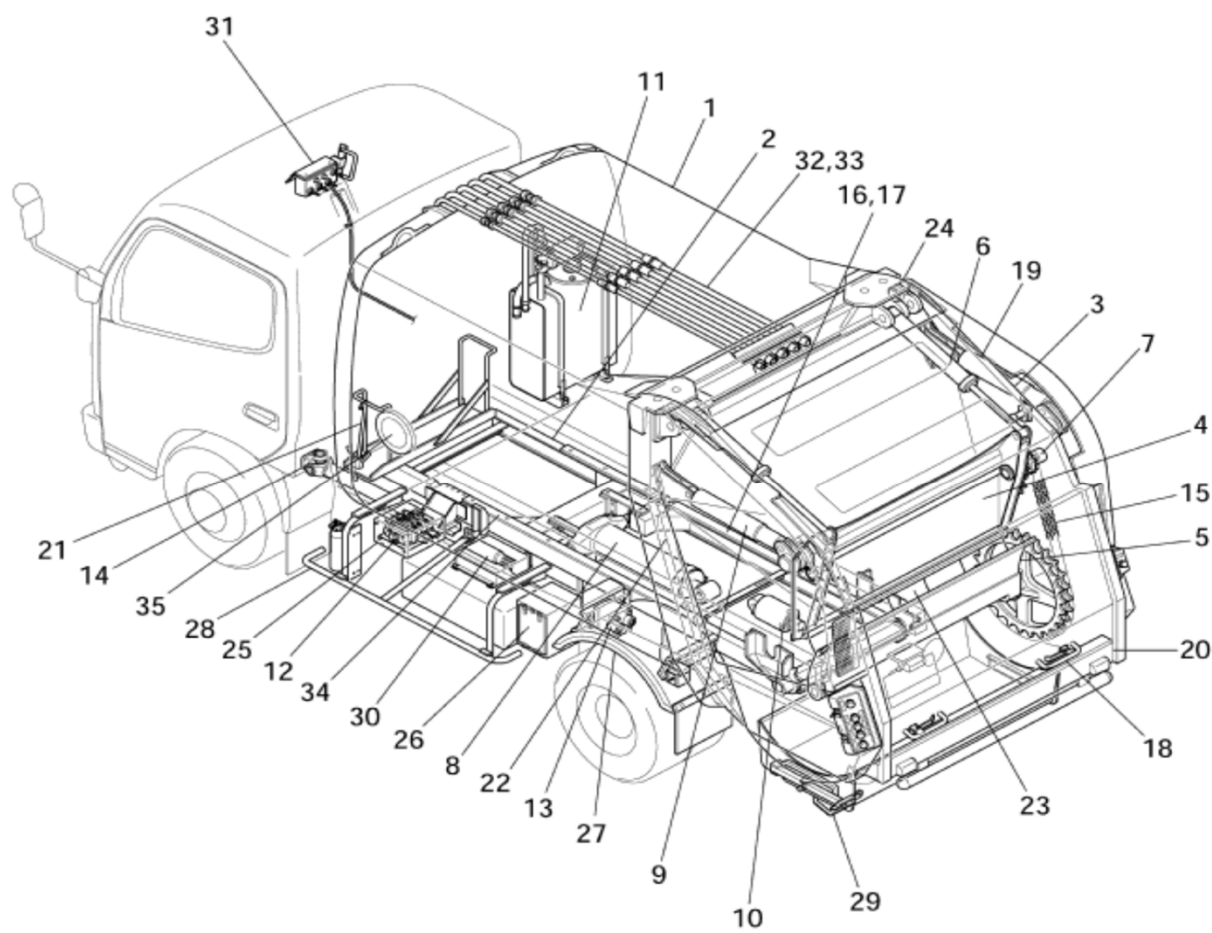
圧縮板式・ダンプ式 塵芥車 主要品目図



品目 番号	品目名	品目 番号	品目名	品目 番号	品目名
1	ボデー	13	ポンプ	25	バルブカバー
2	サブフレーム	14	ドライブシャフト	26	ツールボックス
3	テールゲート	15	ガイドローラ	27	リヤフェンダ
4	スライドプレート	16	部分サイドカバー	28	サイドバンパ
5	プレスプレート	17	全面サイドカバー	29	ホールカバー
6	スライドシリンダ	18	投入口カバー	30	制御ボックス
7	プレスシリンダ	19	テールゲート中部カバー	31	電装部品
8	ダンプシリンダ	20	投入口テーブル	32	油圧配管
9	テールゲートシリンダ	21	スペアタイヤキャリア	33	油圧ホース
10	テールゲートロックシリンダ	22	シールゴム	34	敷きゴム
11	作動油タンク	23	ローディングガード	35	インスペクションホール
12	バルブ	24	テールゲート上部カバー		

品目 番号	品目名	解体方法	注意事項
	事前処理 I	ボデー、テールゲート内の積込物を廃棄し、清掃して下さい。	焼却場等の指定の場所で廃棄して下さい。積込物によっては車両を消毒して下さい。
	事前処理 II	主要な外装部品を取り外して下さい。	
	事前処理 III	オイルタンクのドレンから作動油を抜いて下さい。 2トン級-約35L 4トン級-約40L 10トン級-約135L	必ず屋根のある所で作業して下さい。 止むを得ず外で作業する場合は、油の流出防止を確実にして下さい。
1	ボデー	溶断、切断により裁断して下さい。	引火や切断ヒューム、粉塵に注意。
2	サブフレーム	シャシと切り離し、溶断、切断により裁断して下さい。	引火や切断ヒューム、粉塵に注意。
3	テールゲート	溶断、切断により裁断して下さい。	引火や切断ヒューム、粉塵に注意。
4	押込板	溶断、切断により裁断して下さい。	引火や切断ヒューム、粉塵に注意。
5	回転板	溶断、切断により裁断して下さい。	引火や切断ヒューム、粉塵に注意。
6	押込シリンダ	内部の油を抜き取り、樹脂類と金属類に分別して下さい。	事前処理 IIIと同様。
7	オイルモータ	内部の油を抜き取り、樹脂類と金属類に分別して下さい。	事前処理 IIIと同様。
8	ダンプシリンダ	内部の油を抜き取り、樹脂類と金属類に分別して下さい。	事前処理 IIIと同様。
9	テールゲートシリンダ	内部の油を抜き取り、樹脂類と金属類に分別して下さい。	事前処理 IIIと同様。
10	テールゲートロックシリンダ	内部の油を抜き取り、樹脂類と金属類に分別して下さい。	事前処理 IIIと同様。
11	作動油タンク	内部の油を抜き取り、樹脂類と金属類に分別して下さい。	事前処理 IIIと同様。
12	バルブ	内部の油を抜き取り、樹脂類と金属類に分別して下さい。	事前処理 IIIと同様。
13	ポンプ	内部の油を抜き取り、樹脂類と金属類に分別して下さい。	事前処理 IIIと同様。
14	ドライブシャフト	樹脂類と金属類に分別して下さい。	
15	ドライブデバイスASSY	樹脂類と金属類に分別して下さい。	
16	部分サイドカバー	溶断、切断により裁断して下さい。	
17	全面サイドカバー	樹脂類と金属類に分別して下さい。	
18	投入口カバー	溶断、切断により裁断して下さい。	
19	テールゲート中部カバー	溶断、切断により裁断して下さい。	
20	投入口テーブル	溶断、切断により裁断して下さい。	
21	スペヤタイヤキャリア	溶断、切断により裁断して下さい。	
22	シールゴム	ゴム類と金属類に分別して下さい。	
23	ローディングガード	ゴム類と金属類に分別して下さい。	
24	テールゲート上部カバー	シートと金属類に分別して下さい。	
25	バルブカバー	樹脂類と金属類に分別して下さい。	
26	ツールボックス	溶断、切断により裁断して下さい。	
27	リヤフェンダ	樹脂類と金属類に分別して下さい。	
28	サイドバンパ	溶断、切断により裁断して下さい。	
29	ホールカバー	ゴム類と金属類に分別して下さい。	
30	制御ボックス	ゴム類、樹脂類、金属類、電線類に分別して下さい。	
31	電装部品	樹脂類、ゴム類、金属類に分別して下さい。	
32	油圧配管	内部の油を抜き取り、樹脂類と金属類に分別して下さい。	事前処理 IIIと同様。
33	油圧ホース	内部の油を抜き取り、樹脂類と金属類に分別して下さい。	事前処理 IIIと同様。
34	敷きゴム	ゴム類と金属類に分別して下さい。	
35	インスペクションホール	樹脂類と金属類に分別して下さい。	

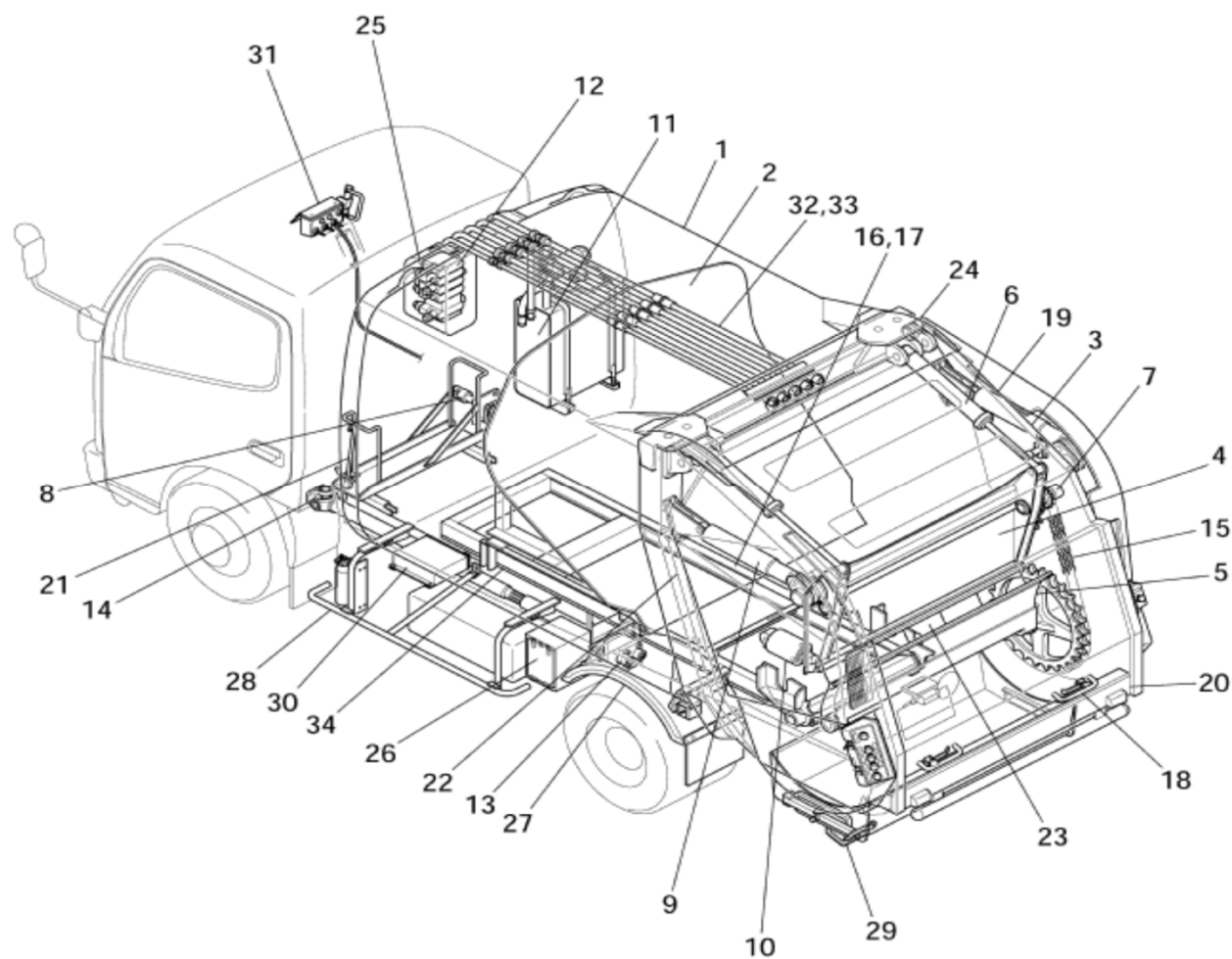
回転板式・ダンプ式 塵芥車 主要品目図



品目 番号	品目名	品目 番号	品目名	品目 番号	品目名
1	ボデー	13	ポンプ	25	バルブカバー
2	サブフレーム	14	ドライブシャフト	26	ツールボックス
3	テールゲート	15	ドライブデバイスASSY	27	リヤフェンダ
4	押込板	16	部分サイドカバー	28	サイドバンパ
5	回転板	17	全面サイドカバー	29	ホールカバー
6	押込シリンダ	18	投入口カバー	30	制御ボックス
7	オイルモータ	19	テールゲート中部カバー	31	電装部品
8	ダンプシリンダ	20	投入口テーブル	32	油圧配管
9	テールゲートシリンダ	21	スペアタイヤキャリア	33	油圧ホース
10	テールゲートロックシリンダ	22	シールゴム	34	敷きゴム
11	作動油タンク	23	ローディングガード	35	インスペクションホール
12	バルブ	24	テールゲート上部カバー		

品目 番号	品目名	解体方法	注意事項
	事前処理 I	ボデー、テールゲート内の積込物を廃棄し、清掃して下さい。	焼却場等の指定の場所で廃棄して下さい。積込物によっては車輛を消毒して下さい。
	事前処理 II	主要な外装部品を取り外して下さい。	
	事前処理 III	作動油タンクのドレンから作動油を抜いて下さい。 2トン級-約35L 4トン級-約40L 10トン級-約135L	必ず屋根のある所で作業して下さい。 止むを得ず外で作業する場合は、油の流出防止を確実にして下さい。
1	ボデー	溶断、切断により裁断して下さい。	引火や切断ヒューム、粉塵に注意。
2	排出板	シャシと切り離し、溶断、切断により裁断して下さい。	引火や切断ヒューム、粉塵に注意。
3	テールゲート	溶断、切断により裁断して下さい。	引火や切断ヒューム、粉塵に注意。
4	押込板	溶断、切断により裁断して下さい。	引火や切断ヒューム、粉塵に注意。
5	回転板	溶断、切断により裁断して下さい。	引火や切断ヒューム、粉塵に注意。
6	押込シリンダ	内部の油を抜き取り、樹脂類と金属類に分別して下さい。	事前処理 IIIと同様。
7	オイルモータ	内部の油を抜き取り、樹脂類と金属類に分別して下さい。	事前処理 IIIと同様。
8	排出板シリンダ	内部の油を抜き取り、樹脂類と金属類に分別して下さい。	事前処理 IIIと同様。
9	テールゲートシリンダ	内部の油を抜き取り、樹脂類と金属類に分別して下さい。	事前処理 IIIと同様。
10	テールゲートロックシリンダ	内部の油を抜き取り、樹脂類と金属類に分別して下さい。	事前処理 IIIと同様。
11	作動油タンク	内部の油を抜き取り、樹脂類と金属類に分別して下さい。	事前処理 IIIと同様。
12	バルブ	内部の油を抜き取り、樹脂類と金属類に分別して下さい。	事前処理 IIIと同様。
13	ポンプ	内部の油を抜き取り、樹脂類と金属類に分別して下さい。	事前処理 IIIと同様。
14	ドライブシャフト	樹脂類と金属類に分別して下さい。	
15	ドライブデバイスASSY	樹脂類と金属類に分別して下さい。	
16	部分サイドカバー	溶断、切断により裁断して下さい。	
17	全面サイドカバー	樹脂類と金属類に分別して下さい。	
18	投入口カバー	溶断、切断により裁断して下さい。	
19	テールゲート中部カバー	溶断、切断により裁断して下さい。	
20	投入口テーブル	溶断、切断により裁断して下さい。	
21	スベヤタイヤキャリヤ	溶断、切断により裁断して下さい。	
22	シールゴム	ゴム類と金属類に分別して下さい。	
23	ローディングガード	ゴム類と金属類に分別して下さい。	
24	テールゲート上部カバー	シートと金属類に分別して下さい。	
25	バルブカバー	樹脂類と金属類に分別して下さい。	
26	ツールボックス	溶断、切断により裁断して下さい。	
27	リヤフェンダ	樹脂類と金属類に分別して下さい。	
28	サイドバンパ	溶断、切断により裁断して下さい。	
29	ホールカバー	ゴム類と金属類に分別して下さい。	
30	制御ボックス	ゴム類、樹脂類、金属類、電線類に分別して下さい。	
31	電装部品	樹脂類、ゴム類、金属類に分別して下さい。	
32	油圧配管	内部の油を抜き取り、樹脂類と金属類に分別して下さい。	事前処理 IIIと同様。
33	油圧ホース	内部の油を抜き取り、樹脂類と金属類に分別して下さい。	事前処理 IIIと同様。
34	敷きゴム	ゴム類と金属類に分別して下さい。	

回転板式・押出式 塵芥車 主要品目図



品目 番号	品目名	品目 番号	品目名	品目 番号	品目名
1	ボデー	13	ポンプ	25	バルブカバー
2	排出板	14	ドライブシャフト	26	ツールボックス
3	テールゲート	15	ドライブデバイスASSY	27	リヤフェンダ
4	押込板	16	部分サイドカバー	28	サイドバンパ
5	回転板	17	全面サイドカバー	29	ホールカバー
6	押込シリンダ	18	投入口カバー	30	制御ボックス
7	オイルモータ	19	テールゲート中部カバー	31	電装部品
8	排出板シリンダ	20	投入口テーブル	32	油圧配管
9	テールゲートシリンダ	21	スベヤタイヤキャリア	33	油圧ホース
10	テールゲートロックシリンダ	22	シールゴム	34	敷きゴム
11	作動油タンク	23	ローディングガード		
12	バルブ	24	テールゲート上部カバー		

お問い合わせ先

お問い合わせは下記までお願いいたします。

極東開発工業株式会社 三木工場 第一設計課
電話:0794-82-9840